



الإصدار الرابع

THE FOURTH ISSUE

2 \ 10 \ 2018

المجلة العربية للنشر العلمي

Arab Journal for Scientific Publishing

تعتبر المجلة العربية للنشر العلمي من المجلات العلمية المحكمة على يد أفضل المحكمين اصحاب التخصصات العليا ، تأسست المجلة في عام ٢٠١٨ كمنارة للباحثين والطلبة لنشر ابحاثهم واوراقهم العلمية حيث تستهدف النشر العلمي في اللغة العربية والانجليزية.

رقم ال بحث	اسم ال بحث	اسم ال باحث	مجال ال بحث	رقم ال ص فحة
.١	المشكلات الاجتماعية للمرأة المطلقة	خديجة عبدالله الغريير	علم اجتماع	١٢ - ١
.٢	<u>مقر البنك التجاري كأحد المباني المستدامة</u>	سعد فادي عادل الكردي	الهندسة المعمارية	٢٤ - ١٣
.٣	دور المجتمع المدني في الحد من ظاهرة الفقر في المناطق العشوائية	أحمد مخلد الحارثي	علم اجتماع	٤٠ - ٢٥

" المشكلات الاجتماعية للمرأة المطلقة "

خديجة عبدالله الغرير

علم اجتماع / العلوم التربوية والإنسانية / جامعة عين شمس

معلومات التواصل

Gireer.khadeja@gmail.com

الملخص :

ان المشكلات الاجتماعية اصبحت من المهددات التي تؤثر على العلاقات الزوجية حيث تنتوع المشكلات بناء على اسبابها ان كانت اقتصادية او نفسية او غيرها، ومن هذه المشكلات هي المشكلات التي تؤدي الى الطلاق بين الأزواج. هدف البحث الى ايجاد طرق وحلول تقلل من المشكلات التي تؤدي الى الطلاق وسبب ارتفاع في نسبة المجتمع، حيث أثرت على الأفراد والمجتمعات التي تعيش بها المرأة المطلقة،

كلمات مفتاحية : المشكلات الاجتماعية ، المرأة ، الطلاق .

مقدمة البحث:

نلاحظ ازدياد معدلات الطلاق بشكل كبير جدا في عموم أنحاء العراق بسبب وجود مشاكل اجتماعيه أو ربما تكون اقتصاديه أو نفسيه أو أسريه عانا منها فأدت إلى الطلاق وهذه الظاهرة شاعت بصوره كبيره في العصر الحديث هذا لا يعني عدم وجودها في السابق فهي موجودة أي ظاهره الطلاق ومشاكلها بالنسبة للمرأة منذ القدم ولا كن ليس بهذا القدر الكبير فقد نلاحظ وجود حالات طلاق يوميا وكما ذكرت لوجود أسباب تمنع من استمرار هذا الزواج وإذا تحدثنا عن الأسباب فإننا نورد وجود أسباب اقتصادية واجتماعية عانت منها المرأة ولم تلاءم حياتها مما أدى إلى اتخاذ القرار الطلاق ولمشاكل هي قلة المورد المادي وعدم تلبية متطلبات المنزل ولأولاد وربما تكون مشاكل من طرف الزوج مثل عدم الاحترام ولتفاهم ولاختلافات الطبقيه ولثقافيه ولغيره المفروطة كلها أسباب ومشاكل تؤدي إلى الطلاق إذا ما حاولنا حلها

أما من جانب المشاكل التي تعاني منها المرأة المطلقة فهي كثيرة في حياتها وعلى مستوى الاسره وطريقه معاملتهم لها واختلاف نظره المجتمع المحيط بها وتعرضها لكلام مهين وقاسي والمشاكل النفسية التي قد تعاني منها بعد الطلاق وتقيد حريتها ونلاحظ ازدياد هذه الظاهرة في المجتمع العراقي بنسب عاليه وهذه الظاهرة تؤثر على المجتمع بصوره سلبيه .

١ - مشكلة البحث:

يعتبر الطلاق من الظواهر الاجتماعية التي لا يخلو منها أي مجتمع من المجتمعات الإنسانية . لارتباطها الوثيقة بحكمة العلاقات الاجتماعية السائدة بين الأفراد و الجماعات والتي تتحكم فيها مجموعة العوامل و المؤثرات الداخلية و الخارجية . وقد يتقبل المجتمع الطلاق عندما تفشل كافة المساعي والجهود لتجاوز العوامل المسببة لها . كما ارتفاع معدلات الطلاق إلي نسب عالية حولت الطلاق من مجرد ظاهرة اجتماعية إلي مشكلة اجتماعية، تلقى بظلال السود على الواقع الاجتماعي، بل تؤثر على تماسك الأفراد و الجماعات التي تعيش فيه كما تلقي بظلالها علي النظام الاقتصادي السياسي بقدر تأثيرها على النظام الاجتماعي.

٢ - تساؤلات البحث:

- ما علاقة المتغيرات الاجتماعية والثقافية والاقتصادية والنفسية بحدوث الطلاق .
- ما طبيعة المشاكل والنتائج المترتبة على الطلاق بالنسبة إلي الطلقين والأطفال .
- ما دور المجتمع في الحد من ظاهرة الطلاق في ضوء المتغيرات التي تفرض حضورها بقوة على الواقع المعاش .

٣ - أهداف البحث :

- يهدف البحث الي الكشف عن المتغيرات الاجتماعية والثقافية وكذلك الاقتصادية والنفسية .
- بيان طبيعة المشاكل والنتائج المترتبة على الطلاق وأثرهما في المطلقين والأطفال.
- إبراز أهمية الدور الذي يؤديه المجتمع للحد من ظاهرة الطلاق في ضوء المتغيرات التي تفرض حضورها بقوة على الواقع المعاش .

الفصل الأول :

تحديد المفاهيم والمصطلحات :

أولاً: المشكلات الاجتماعية :-

١- هي أي صعوبة أو سوء تصرف لعدد كبير من الناس نسبياً مما ترغب في إزالة أو إصلاح وإن حل المشكلة الاجتماعية يعتمد بشكل واضح علي اكتشاف وسيلة الإزالة أو إصلاح .

٢- بأنها حالة اجتماعية ناجمة عن تفاعل الإنساني غير المرغوب فيها لدي حشد كبير من الناس يعتقدون أن حلها ممكن أن يتم من خلال عمل وقائي أو علاجي .

٣- هي ظاهرة اجتماعية صاخبة تعكر حياه عدد كبير من أبناء المجتمع لما تسببه من أثار سلبية علي نمط علاقاتهم وتفاعلهم وتستدعي الجهود لأزله هذه الأثار السلبية . لذي فهي ظاهرة اجتماعية سلبية تجلب الأذي لأبناء المجتمع وفي اغلب الأحيان تعمل علي تخلف المجتمع وعدم تقدمه إلي الأمام .

ثانياً : المرأة :-

١- هي الأنثى وجمعها النسوة والنساء بالكسر لجماعه إناث ولفض المرأة مشتق من فعل مرأ ومصدرها المروءة وتعني كمال الرجولة والإنسانية .

٢- يعتبر تقسيم الكائنات الحية بما فيها الإنسان إلي طائفتين الذكر و الأنثى واحده من الحقائق الأساسية للحياة وهذا الاختلاف الجنسي واقع طبيعي حتمي ومن ثم لابد أن يواجه كل إنسان ويستقبله وينمو من خلال تكيفه لأداء دوره الاجتماعي .

٣- وتشكل النساء جماعه تتميز عن بقية الجماعات الاجتماعية الأخرى بكونها جماعة ذاتية وليست موضوعية . فالمرأة تشعر بكونها تتمني إلي جماعة متميزة في المجتمع كما أن موقع المرأة يتحدد من خلال حضارة المجتمع . أو يتطابق دور المرأة من خلال القيم الاجتماعية .

ثالثا : الطلاق :-

في اللغة : وهو رفع القيد مطلقا سواء كان هذا القيد حسيا أو معنويا فيقال طلق الرجل الأثير إذا رفع القيد عنه كما يقال طلق الرجل زوجته .(١)

الطلاق اصطلاحا : لرفع قيد الزواج الصحيح في الحال أو في الحال بلفظ يفيد ذلك صراحة أو كتابة أو بما يقوم مقام اللفظ من الكتابة والإشارة .

الطلاق شرعا : حل عقد النكاح بلفظ الطلاق ونحوه أو هو تصرف مسلوك للزوج يحدثه بلا سبب فيقطع النكاح والأصل فيه الاجتماع وقوله تعالى :

" الطلاق مرتان فإمساك بمعروف أو تسريح بإحسان" ومن السنة " ليس شئ من الحلال أبغض من الطلاق " (٢)

الطلاق : حل لرابطة الزواج وإنهاء العلاقة الزوجية ويعني أيضا الفراق والانفصال بين الزوجين وفقا لشروط وأحكام شرعية . (٣)

الطلاق ظاهرة اجتماعية : من المجتمع وتنتج هذه الظاهرة عن علاقات غير سليمة ويترتب عليها أمور أهمها تحطيم تحطيم الزواج و الأسرة والروابط الأساسية للمجتمع وهو ضمن الزواج غير مرغوب فيه ويعتبر النقيض للتعيس للزواج (٤)

التعريف الإجرائي للطلاق :-

هو عملية انفصال زوجين عن بعضهما سواء كان الانفصال برضي أو برغبة الطرفين أم بإرغام احدهما على ذلك مع حفظ حقوق الطرفين بالطرف القانوني .

١- رسمية عبد الفتاح الدوس (٢٠١٠): دعوى التعويض عن الطلاق التعسفي في الفقه الإسلامي. الأردن. دار قنديل.

٢- أماني علي المتولي (٢٠٠٩) : الضوابط القانونية والشرعية والمشكلات العلمية لأنواع الحديثة للزواج والطلاق. القاهرة . دار الكتب الحديث.

٣- عبد اللطيف عبد الحميد . معن خليل عمر. المشكلات الشرعية ب ط ، دار نيبور الديوانية. ب ت ، ص ٢٨٠.

٤- أحمد محمد شاكر. نظام الطلاق في الإسلام. ب ط . ب ت . ص ١

الفصل الثاني

أولاً :أسباب الطلاق والعوامل المؤدية إليه:

١- **العوامل الاقتصادية** : يعتبر العامل الاقتصادي من العوامل الأساسية التي تساهم بشكل مباشر في بناء الأسرة السليمة ويشكل هذا العامل صمام أمان في استقرار الحياة الزوجية، فإذا تعرضت الأسرة إلي أي خلل من شأنه أن يؤدي بها إلي ضعف إمكانية تغطية حاجاتها الضرورية وقدرتها في التكيف السليم للأوضاع الطارئة التي تتعرض لها كحالات المرض، أو البطالة، وتغطية الاحتياجات المتزايدة التي يفشل الزوج في تلبيتها، كل ذلك يؤدي إلى الطلاق معتبرا ذلك وسيلة للتخلص من الضغوطات التي تشكل عبئا اقتصاديا واجتماعيا ونفسيا غير قادر على مواجهتها ومعالجتها الزوجة - الأطفال .

٢- اختلاف القيم والاتجاهات والمعتقدات إن الاختلاف في هذه الجوانب وغيرها من الجوانب الأخرى والتي لم يستطيع أحد الطرفين التعرف عليها بشكل سليم والتي تحتاج إلي فترة طويلة من التأمل والكشف الحقيقي لا محال ستؤدي إلى خلق أجواء يسودها التصادم و الصراع والاختلاف بين الزوجين، الذي يؤدي إلى الإحباط والشعور بالقلق وعدم الاستقرار خاصة إذا كانت الزوجة صغيرة السن لا تمتلك القدرة والإمكانية علي التكيف لهذه العوامل بسبب ضعف الخبرات الذاتية لمواجهة الأحوال .

٣- **المشكلات الصحية** : من الحقائق التي أصبحت تتطلب الالتزام بها من قبل الزوجين قبل الزواج إجراء الفحوصات الطبية، للتأكد من خلو كل منهما من أي حالة مرضية قد تؤدي إلي الفشل في تحقيق الأهداف السامية في بناء أسرة سعيدة، ولعل في مقدمة هذه الأهداف الرغبة الجادة في إنجاب الأبناء، إن اكتشاف احد الزوجين بعد الزواج إلي عدم إمكانية تحقيق هذا الهدف فانه سيكون من العوامل الأساسية في فشل الزواج .

درجة نضوج شخصية الزوجين : تتطلب الحياة الزوجية أن يتمتع الزوجين .

٤- بدرجة النضوج الفكري والعقلي والجسمي وحاجتها إلى فلسفة موحدة ونظرة واقعية للحياة بعيدة عن أحلام الشباب، إن هذه الفلسفة هي التي تمكن من الشعور بالتوازن والاستقرار وبعدهم عن التوقعات التي تكون عادة بعيدة عن الواقع الحقيقي الذي يواجهونه.

٥- **فكرة الشريك المثالي** : من الخصائص العلمية التي تؤكد عليها معظم الدراسات الاجتماعية والنفسية أن مرحلة الشباب من أخطر المراحل العمرية التي يمر بها الإنسان، حيث يعمل الشاب في هذه المرحلة علي تكوين صورة مثالية عن الشريك الذي يرغب الزواج منه، فنتكون لديهم صورة مثالية عن الشريك الذي يرغب الزواج منه فتتكون لديهم صورة متكاملة مسبقة عن الصفات الشكلية والعقلية والخلقية والعاطفية والاجتماعية المرغوب توافرها في شريك المستقبل . فيركز الشباب الذكور على الشكل والمظهر الجميل في فتاة الأحلام أكثر من تركيزهم على الصفات الأخرى، بينما وجد أن تركيز الفتاة يكون على شخصية فتى الأحلام وثقافته ومركزه الاجتماعي. إن فكرة الشريك المثالي لا تكون وليدة وقتها بل تكون وليدة تفاعلات عديدة تبدأ عملها منذ الطفولة متأثرة ببيئته ومحيطه الاجتماعي والعائلة والأقرباء والأقران والمدرسة ووسائل الأعلام ثم تتبلور وتظهر في مرحلة المراهقة وما بعدها.

ثانيا : المشكلات الاجتماعية الناجمة عن ظاهرة الطلاق :

لا شك أن هناك آثار خطيرة ومؤلمة تلقي بظلالها على المجتمع .. فهي تشتت الأسرة وضياع الأبناء وانحرافهم وقد يحمل المجتمع المرأة أسباب وقوع الطلاق وينظرون إليها نظرة لها شك وريبة، ومن هنا يفترض أن لا ننظر إلي الطلاق على انه سيف مسلط على رقبة المرأة المطلقة يسلبها حقوقها ويحد من حريتها، فالطلاق شرع لإنهاء علاقة زوجية لم تحقق المراد الشرعي. كما أن من المشكلات الاقتصادية الواقعة على المرأة المطلقة العجز المالي و الفقر الذي قد يصيبها خاصة إذا لم يكن لها مورد رزق مستقل إضافة إلي الشعور بالخوف والقلق على المستقبل وتراكم الهموم والأمراض النفسية عليها فضلا عن تساؤل فرص الزواج مرة ثانية للاعتبارات الاجتماعية والتقاليد المترسخة حول المرأة المطلقة .

كما أن المشكلات التي تتجم عن الطلاق الحرمان العاطفي ونقص الحنان بالنسبة للأولاد مما يؤدي إلي انحرافهم ووقوعهم في براثن التجريم والمخدرات حيث أن الطلاق يحدث صدمة وانهايار في الرباط الزوجي يؤدي إلي تشرد الأبناء .

وتؤكد اغلب الدراسات أن أبناء المطلقين والمطلقات يعانون من مشاكل نفسية جسيمة أكثر من الأبناء الذين مع والديهم في بيت واحد . أي أن أبناء المطلقات أكثر عرضة للإصابة بالأمراض النفسية .

أما على صعيد المجتمع فان انتشار الطلاق وانحلال الزواج يكون مصدرا للكراهية والخصام والتنافر والبغضاء بين أفراد المجتمع لا سيما من أقارب طرفي النزاع فضلا عن اتجاه بعض المطلقات إلي التسول وقد يقعن في المنزلات الأخلاقية التي لا يعصم منها إلا صاحب دين قوي.

وأخيرا وليس آخر قد تصاب المطلقة أو المطلق بالاكتئاب والانعزال واليأس والإحباط وتسيطر على عقولهم أوهام وأفكار وأشياء أخرى قد تقودهم إلى ارتكاب جرائم الانتحار بسبب الأمراض النفسية حمانا الله منها .

الفصل الثالث

دراسة سابقة :

التكيف الاجتماعي للمرأة المطلقة في المجتمع المصري

دراسة ميدانية في محافظة الغربية

د. هاني جرجس عياد .

د. أيمن أحمد فرج .

لقد توصلت الدراسة إلي أن المطلقة تتعرض لظروف اقتصادية واجتماعية ونفسية قاسية جدا، تحاول جاهدة إلي محاولة التكيف لكي تتمكن من إقامة علاقات توازن وانسجام مع حياتها الاجتماعية الجديد .

مشكلة الدراسة :-

نتيجة لما يوجد من مشكلات اجتماعية واقتصادية تعاني منها المرأة المطلقة في المجتمع المصري من الخوف من المستقبل، وما يصاحبه من قلق واغتراب، وانعزالية اجتماعية عن المجتمع المحيط بها، وما قد تتعرض له من إهانات، ونظرات دونية لها من قبل المحيطين بها، ولتعدد حاجاتها الاجتماعية والاقتصادية والنفسية خاصة إن كانت المرأة حاضنة، فإن الأمر يستدعي منها ضرورة إعادة التكيف مع مجمل هذه الظروف والأوضاع الجديدة التي طرأت في حياتها .

ومن ثم تتبع مشكلة الدراسة من معرفة ودراسة المحاولات والطرق المتعددة التي تتبعها المطلقة لإعادة التكيف الاجتماعي والاقتصادي في مجتمعها ومحاولة تغيير نظرة الناس المحيطين بها إليها، وتقدير دورها الجديد في المجتمع، وتقديم يد المساعدة من قبل المؤسسات الرسمية، ومؤسسات المجتمع المدني لمساعدتها على تحقيق هذا التكيف .

أهمية الدراسة:-

الأهمية العلمية : تتمثل في اهتمام الدراسة بشريحة مجتمعية يجب أن تقابل بالرعاية و العناية الاجتماعية والاقتصادية من الجانب الرسمي والغير رسمي، وهي فئة المرأة المطلقة، حيث تحاول الدراسة التوعية العلمية بسبل إعادة تكيفها في المجتمع المصري في النواحي الاقتصادية والاجتماعية، وتغيير نظرة المجتمع المحيط بها تجاهها، كما تحاول الدراسة مساعدة المطلقات على سرعة التكيف مع ذاتهن ومجتمعهن، والتغلب على مشكلتهن الحياتية، لإعادة بناء جسور الثقة بينهن وبين البيئة التي يقطن فيها .

الأهمية العملية : تتمثل في التعريف ميدانيا على الطرق الصحيحة لإعادة التكيف الاجتماعي والاقتصادي للمرأة المطلقة في المجتمع المصري وكيف ينظر إليها، وهل حدث تغيير عن ذي قبل، أم زادت هذه النظرة نحو أوضاع المرأة المطلقة وحياتها الشخصية . (1)

أهداف الدراسة :

الهدف الرئيسي : رصد وتحليل طرق التكيف الاقتصادي والاجتماعي والنفسي للمرأة المطلقة في المجتمع المصري.

الأهداف الفرعية :

- ١- التعرف على الخصائص الاجتماعية والاقتصادية للمطلقات .
- ٢- التعرف على الأسباب التي أدت إلي الطلاق .
- ٣- التعرف على طبيعة ونوعية المشكلات التي واجهت المرأة المطلقة بعد الطلاق . (٢)
- ٤- محاولة وضع تصور لتلاشي الجوانب السلبية في الظروف الجديدة التي فرضت على المرأة المطلقة، وإتاحة الفرصة أمام الهيئات الاجتماعية في مصر لمساعدة وتدريب المطلقة على التكيف السليم تجاه هذه الأوضاع .

١- فهد ثاقب الثاقب ، "التكيف المعيشي للمرأة الكويتية بعد الطلاق" ، مجلة دراسات الخليج والجزيرة العربية ، جامعة الكويت ، المجلد ٢٢، العدد ٨٩، ١٩٩٧.

٢-الحسين محمد عبد المنعم ، "الآثار النفسية والجسمية ومشكلات التفاعل الاجتماعي المترتبة على الطلاق" ، المجلة العلمية للجمعية المصرية للدراسات النفسية ، الجمعية المصرية للدراسات النفسية ، القاهرة، ٢٠٠٩.

تساؤلات الدراسة :-

كيف تتكيف المرأة المطلقة اقتصاديا واجتماعيا ونفسيا مع المجتمع المصري ؟

ما الخصائص الاجتماعية والاقتصادية للمطلقات ؟

ما طبيعة ونوعية المشكلات التي واجهت المرأة المطلقة بعد الطلاق ؟

ما مدي تكيف المرأة المطلقة مع وضعها الاقتصادي الجديد وعلاقتها الاجتماعية ؟

كيف يمكن تلاشي الجوانب السلبية في الظروف الجديدة التي فرضت على المطلقة، وإتاحة الفرصة أمام الهيئات الاجتماعية في مصر لمساعدة وتدريب المطلقة على التكيف السليم تجاه هذه الأوضاع .

التوصيات :

١- إيجاد آليات تشريعية تضمن حق المرأة المطلقة بالنفقة واعتماد آليات جديدة لضمان تمتعها وأطفالها بهذه النفقة .

٢- إقامة ورش توعية خاصة بالمرأة المطلقة لا تقتصر عليها فقط وإنما تشمل الأهل والفرد من المجتمع أصحاب القرار، فضلا عن أصحاب الأعمال (نساء ورجال) لتعزيز الصورة الاجتماعية وصورة الذات للمرأة المطلقة في مجتمعاتنا من قبل منظمات المجتمع المدني .

٣- تأهيل النساء المطلقات نفسيا وإعادة دمجهن معا في مجتمعهن، لتمكينهن اجتماعيا واقتصاديا .

٤- شمول جميع المطلقات بشبكة الحماية والضمان الاجتماعي من قبل الحكومة والشئون الاجتماعية .

٥- شمول المرأة المطلقة بالقروض المقدمة من الحكومة دائرة القروض والمشاريع .

٦- تسليط الضوء على المشكلات التي تواجه المرأة المطلقة وإيجاد الحلول لها عن طريق ندوات وبرامج إعلامية، وشمول رجال الدين والشباب من كلا الجنسين فيها .

المراجع :

- ١- أحمد محمد شاكر. نظام الطلاق في الإسلام. ب ط . ب ت . ص ١
- ٢- أماني علي المتولي (٢٠٠٩) : الضوابط القانونية والشرعية والمشكلات العلمية للأشواح الءءءءة للزواء والطلاق. القاهرة . دار الءءب الءءء.
- ٣- الءسفن محمد عبء المنعم ، "الأءار النفسفة والءسففة ومشكلاء الءفاعل الاءءماعف المرءبءة على الطلاق" ، المءلة العلمفة للءمعة المصرفة للءراساء النفسفة ، الءمعة المصرفة للءراساء النفسفة ، القاهرة، ٢٠٠٩.
- ٤- عبء اللطف عبء الءمفء . معن ءلفل عمر. المشكلاء الشرعفة ب ط ، دار نففور الءفوانفة. ب ت ، ص ٢٨٠.
- ٥- فءء ءاقب الءاقب ، "الءكفف المعفشف للمرأة الكوفبفة بعء الطلاق" ، مءلة ءراساء الءلفء والءزفرة العربفة ، ءامعة الكوفء ، المءلء ٢٢، العءء ٨٩، ١٩٩٧.
- ٦- رسمفة عبء الفءاء الءوس (٢٠١٠): ءعوى الءعوفض عن الطلاق الءعسفف فف الفقه الإسلامف. الأردن. دار قنءفل.

"Social problems of divorced women"

Abstract:

The social problems have become threats that affect the marital relations where the problems vary depending on the reasons, whether economic or psychological or other, and these problems are the problems that lead to divorce between spouses

The goal of the research is to find ways and solutions that reduce the problems that lead to divorce and the reason for the rise in the proportion of society, where it affected the individuals and communities in which divorced women live

Keywords:

Social problems, women, divorce

" مقر البنك التجاري كأحد المباني المستدامة "

سعد فادي عادل الكردي

الهندسة المعمارية / الهندسة / الجامعة الأردنية

معلومات التواصل

Saad.alkurdy85@yahoo.com

المخلص

إن القطاعات العمرانية في هذا العصر لم تعد بمعزل عن القضايا البيئية الملحة التي بدأت تهدد العالم و تم التنبيه لها في السنوات القلائل الأخيرة ، فهذه القطاعات من جهة تعتبر أحد المستهلكين الرئيسيين للموارد الطبيعية كالأرض والمواد و المياه و الطاقة ، و من جهة أخرى فإن عمليات صناعة البناء و التشييد الكثيرة و المعقدة ينتج عنها كميات كبيرة من الضجيج و التلوث و المخلفات الصلبة ، و تبقى مشكلة هدر الطاقة و المياه من أبرز المشاكل البيئية - الاقتصادية للمباني بسبب استمرارها و ديمومتها طوال فترة تشغيل المبني . و من هنا نشأت مفاهيم و أساليب جديدة لم تكن مألوفة من قبل في تصميم و تنفيذ المشاريع ، و من هذه المفاهيم المباني المستدامة .

الكلمات الافتتاحية

الطاقة - المبني المستدام - الاستدامة.

مقدمة

تعتبر الطاقة من أهم عناصر الحياة و من أهم مصادر الرقي و الرفاهية لها ، و في مطلع السبعينيات بدأت أزمة الطاقة و كانت محور اهتمام كل العالم و الطاقة في المباني أمر لا يمكن الاستغناء عنه في تشغيل المبني و تهيأته ليلتئم احتياجات المستخدمين ، و قبل التشغيل نجد الطاقة تتجلي في عملية التشييد و إنتاج المواد و تشغيل الماكينات و كذلك في الموارد البشرية المستخدمة لإنشاء المبني و هو أمر لا يمكن نسيانه أبدا .

و في المباني الطاقة أمر لا يمكن الاستغناء عنه في تشغيل المبني و تهيأته ليلتئم احتياجات المستخدمين بداخلها فهي أساسية للإنارة و تشغيل الأجهزة الكهربائية و الميكانيكية بدءا من المراوح و انتهاء بالمصاعد في جميع أنواع المباني ، و قبل التشغيل نجد الطاقة تتجلي في عملية التشييد و إنتاج المواد و تشغيل الماكينات و كذلك في الموارد البشرية المستخدمة لإنشاء المبني و هو أمر لا يمكن نسيانه أبدا .

و بالتالي فان تطوير التقنيات الحديثة مع بداية القرن الحادي والعشرين يعتبر البداية لصياغة مستقبل يهدف للتنمية المستدامة و تتجلي اهميته في توضيح كامل للعلاقة بين المباني و الطاقة و توظيفها داخل المباني بشتي الوسائل و التقنيات .

مشكلة البحث :

تعد مشكلة الاستهلاك الزائد للطاقة في المباني مشكلة عالمية و قد نالت مشاكل الطاقة و مجابتهها في العالم نصيبا كبيرا من الاهتمام من خلال المؤتمرات الدولية و الاتفاقيات العالمية و الإقليمية فباتت مشكلة العصر الحالي . و تنتج مشكلة استهلاك الطاقة في المباني من :

أ/ قلة استخدام المعالجات التصميمية و التقنية في تصميم المباني لخفض استهلاك الطاقة و أيضا إقبال الانسان و راء التحديث و التطوير و بحثه المستمر عن التقنيات المتقدمة جعله ينظر الي البناء الحديث و كأنه سمة من سمات التطور فبناه كما هو دون الإدراك منه بما يلائمه من مواد بناء و بيئة مناخية و اجتماعية فظهرت مباني جديدة ساهمت في زيادة استهلاك الطاقة .

ب/ اهمال الموارد المتجددة و التي يمكن استغلالها في المباني و اهمها الطاقة .

ج/ قلة التوعية بالاستهلاك و الترشيد بالنسبة للمستخدمين فالسلوك الانساني يمثل جزء من المشكلة فيتمثل في الاعتماد الكلي للميكنة لتأدية الخدمات و البحث عن صناعات جديدة مما يزيد من استهلاك الطاقة لتوفيرها و بالتالي يضر بها و بالبيئة المحيطة .

أسئلة البحث :

يسعي هذا البحث إلى التعرف على أساليب حفظ الطاقة . وبشكل أكثر تفصيلاً فإن هذا البحث يهدف إلى الإجابة عن السؤال التالي:

ما هي أهم أساليب حفظ الطاقة في المباني المستدامة؟؟

أهمية البحث

تبرز أهمية البحث في شرح أساليب حفظ الطاقة في المباني وذلك بشرحها من خلال مثال يحقق ذلك ، حيث أن حل مشكلة الطاقة يعد بداية لمحاولة الإكتفاء الذاتي في الطاقة و تقليل صرف الطاقة باستخدام التحكم المعماري و التقنيات الحديثة .

الدراسات السابقة :

١. دراسة قام بها الخياط وجد أن استخدام الطاقة الشمسية في إنتاج الكهرباء مباشرة عن طريق الخلايا

الفوتوفولتية ونتيجة لتطور التقنيات انخفضت تكلفة إنتاج الطاقة من ١٠٠ سنت دولار/كزوزس في عام ١٩٨٠ إلي حوالي

١٥ سنت دولار/كزوزس عام ٢٠٠٦ . (الخياط ، ٢٠٠٦)

مصطلحات البحث :

- الطاقة: هي الشغل المنجز بواسطة استعمال الأجهزة و المكائن التي تعمل باستخدام مصادر الطاقة (العزاوي، ١٩٩٥) .
- الاستدامة : الاستغلال الأمثل للموارد و الامكانيات المتاحة سواء كانت بشرية أو مادية أو طبيعية بشكل فعال ومتوازن بيئياً و عمرانيا لضمان الاستمرارية دون اهدار مكتسبات الأجيال القادمة . (Ritchie, 2009) .

الاطار النظري للبحث

سوف نقوم بشرح أحد المباني التي تقوم بتطبيق مفهوم و مبدأ ترشيد استهلاك الطاقة فيها و تم استخدام عدة وسائل و طرق لتحقيق أقل استهلاك للطاقة من خلال تصميمه و استخدام تطبيقات و تقنيات متعددة :

اسم المبنى : مقر البنك التجاري Comerz bank Headquarters .

نوع المبنى : مبني اداري مكتبي .

الموقع : ألمانيا

المصمم : فوستر و شركاؤه .

تاريخ الإنشاء : ١٩٧٧

نبذة تعريفية عن المبنى :

هذا البنك التجاري المكون من ثلاثة وخمسين طابقاً هو أول برج مكاتب بيئي في العالم، وهو أطول مبنى في أوروبا. وقد كان الغرض من هذا المشروع هو استكشاف طبيعة المبنى المكتبي المرتفع، وتطوير أفكار جديدة لعلاقته بالبيئة وأنماط العمل به. وفي صلب هذا المفهوم الاعتماد على الأنظمة الطبيعية للإضاءة والتهوية. فجميع المكاتب يغمرها ضوء النهار، وتحتوي على نوافذ قابلة للفتح، مما يتيح للموظفين التحكم في بيئة العمل المحيطة بهم. فكانت النتيجة مبنى بمستويات استهلاك طاقة تعادل نصف المستويات الموجودة في الأبراج المكتبية التقليدية .



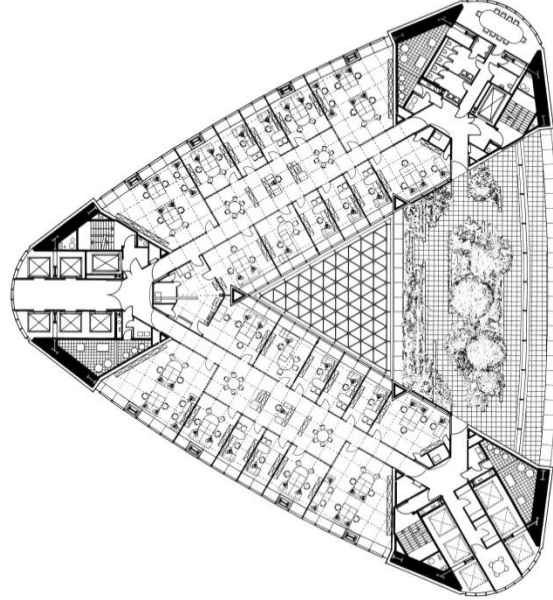
منظور عام لمبني برج البنك التجاري



واجهة مبني برج البنك التجاري

وصف المبني :

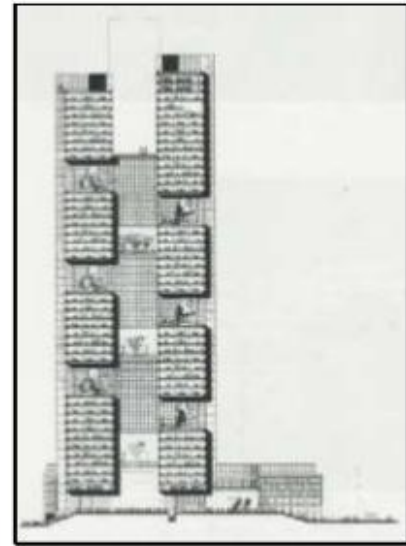
المسقط الأفقي للبرج علي شكل مثلث و طبق فكرة حدائق في السماء و تدرجت هذه الحدائق علي شكل حلزوني و ذلك بطول البرج من ٥٣ طابق استخدمت الحدائق لتوفير الهواء الطبيعي للمكاتب المطلة علي الأنتريوم تحتوي هذه الحدائق علي أشجار من مناطق نباتية مختلفة ، و يتوقف نوع النباتات علي توجيه الحديقة حيث يوجد ٩ حدائق في كل المبني .



مسقط أفقي للبرج



الأشجار في الإنترنتوم في البرج



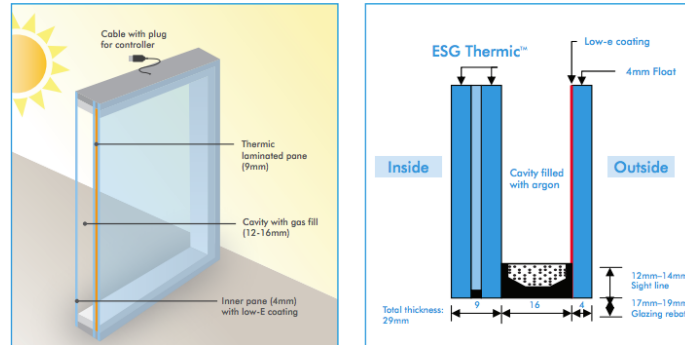
مقطع رأسي للبرج

ترشيد الطاقة في المبني : اعتمد تصميم المبني علي التهوية الطبيعية ، مع استخدام مساعدة ميكانيكية من أجهزة تكييف الهواء ، فقط في الظروف القاسية . يتم تحقيق التهوية و الإضاءة الطبيعية من خلال النوافذ القابلة للفتح و الموجود في محيط المبني و يتم التحكم بها باستخدام الكمبيوتر المركزي .

وسائل ترشيد الطاقة في المبني :

أ/ استخدام الزجاج المعالج :

تتكون النوافذ الموجهة للقاء من زجاج عازل ، اما نوافذ الواجهة الخارجية نوافذ مزدوجة التزجيج ذو طلاء منخفض الانبعاث . طبقة الزجاج الخارجية من زجاج مصفح سمك ٣م . أما الطبقة الداخلية فهي من زجاج "Ipasol" " العازل مع شفافية للضوء بنسبة ٦٦% و مقدار انتقال الطاقة من خلاله هي ٣١ % فقط . أما الفراغ بين طبقتي الزجاج فيعمل كوسيلة حماية ثالثة و يستخدم ذلك الفراغ للتهوية أيضا . يتم تهوية الفراغ من أسفل و من أعلي من خلال فتحات صغيرة في الواجهة . تتركب بعض النوافذ من ثلاث طبقات زجاجية ، لتوفر فرص للتهوية و الاضاءة . (دونالد، ٢٠٠٥)

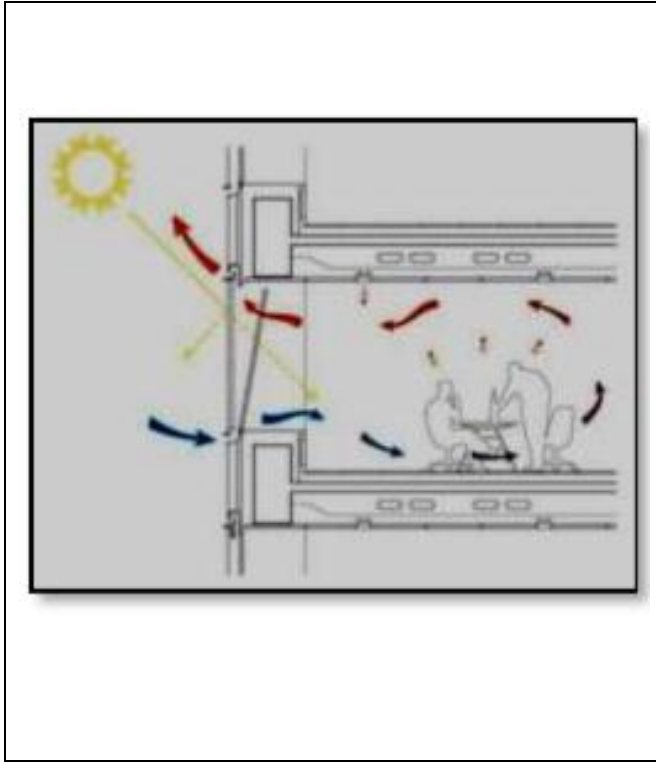


ب/ استخدام الطاقة الشمسية السالبة :

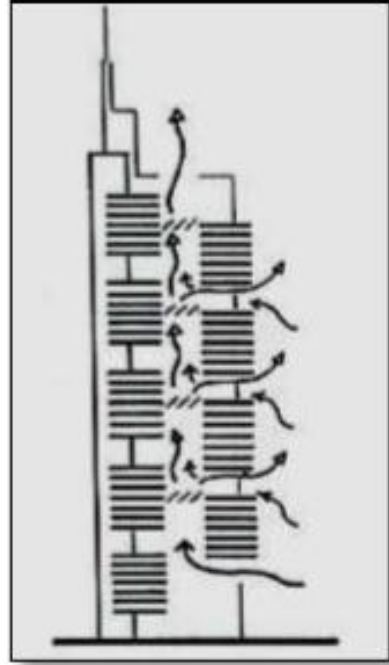
للتدفئة: سيكون من النادر الحاجة إلي تدفئة المبني حيث هناك قدر من الطاقة الشمسية السلبية المتراكمة في الفراغ الواقع بين اللوح الزجاجي الخارجي و الداخلي مما يوفر تدفئة مبدئية للهواء الداخل من النوافذ و يوفر التدفئة بالإشعاع للغرف . تعمل الحدائق كمجمع للطاقة الشمسية و كعازل للحرارة و هي تحافظ علي الحد الأدنى للحرارة و يتم تدفئتها بالهواء الناتج من المكاتب و تتوفر أجهزة لتدفئة قطاع الخدمة و تقع الأجهزة تحت الأرض ، و توجد أجهزة لتدفئة تيار الهواء الآتي من الخارج من خلال فتحات التهوية . (ساحل و طالبي، ٢٠٠٨)

للتبريد: يتم برمجة الكمبيوتر علي نظام إدارة المبني لتوفير عملية التبريد ليلا من خلال فتح النوافذ اليا و توجد أجهزة تبريد بالسقف أساسه الماء حيث يتم إنتاج الماء المبرد بمعمل تبريد بالإمتصاص و ذلك دون استخدام مركبات الكلوروفلوروكربون . .

للهوية : يتم فتح النوافذ في حالة الطقس الجيد لتهوية الانتريوم و بالتالي توفير هواء نقي للمكاتب المطلة علي الاتريوم ، و توجد نوافذ بالواجهات الخارجية و تدخل هواء نقي و يوجد إمكانية التحكم في غلق و فتح النوافذ أما من مستخدم المبني أو نظم إدارة المبني .



التهوية من النوافذ



التهوية المستمرة



فتحة الانتريوم في وسط البرج

الإضاءة :

أ- ضوء النهار : يتم توفيره بطريقة مباشرة للمكاتب المطلة علي الواجهة الخارجية للمبني وغير مباشرة للمكاتب

المطلة علي الانترنتيوم .

ب- الإضاءة الصناعية : استخدمت وحدات إضاءة ذات كفاءة عالية حيث تقل شدة الضوء الناتجة منها تدريجيا

وذلك استجابة للتغيرات في مستويات ضوء النهار، وتشغل الإضاءة في الممرات عن طريق أجهزة استشعار

الحركة و يمكن أيضا التحكم في ذلك يدويا .



مكتب مطل علي الإنترنتيوم

إضاءة الإنترنتيوم

ج/ المراقبة والتحكم :

يراقب نظام ادارة المباني عدد ضخم من أجهزة الاستشعار و بالتالي يكون لديه القدرة علي التحكم الكامل بنظام المناخ داخل المبني ، فيتم التحكم بتقليل كمية الهواء التي يتم امداد الحيز بها ، أو القيام بإيقاف كامل لماكينات الهواء الموجودة بالأجزاء التي لا تستخدم من المبني ، يحدد الكمبيوتر الوضع الأمثل لأجهزة التظليل الخارجية و النوافذ فيمكن التحكم في التبريد أو التدفئة للمبني .

التحكم بواسطة المستخدم :

يمكن أن نتحكم بواسطة شاغلي المبنى أو باستخدام BMS يتدخل المستخدم لتغيير حرارة الجو ، و نفاذية الإضاءة التي يتم توفيرها بمفاتيح الإضاءة و توجد عناصر أخرى للتحكم في الإضاءة فقط و لكن يمكن لشاغلي المبنى التحكم في فتح و غلق النوافذ و الستائر يدويا . (حسن، ٢٠١٣)

نماذج التشغيل :

- يوجد مبدئين للعمل بنظام إدارة المبنى و يتم الاختيار بينهم و قد يختلف ما يتم اختياره علي مدار اليوم أو في

جميع المواسم :

- ١ - التحكم الصناعي بمناخ المبنى ، مع التحكم بالنوافذ و غلقها و توفير تكييف هواء و تبريد .
- ٢ - هو أقل استخداما للطاقة ، الإعتماد علي التهوية الطبيعية و فتح النوافذ و عدم تشغيل أجهزة التكييف و منع استخدام التدفئة و التبريد الصناعي لتقليل الطاقة المستخدمة .

التوصيات :

- استخدام التقنيات الحديثة في المباني يعزز من ترشيد استهلاك الطاقة و استخدام الطاقات المتجددة كالخلايا الشمسية و غيرها من أهم وسائل ترشيد استهلاك الطاقة .
- زيادة اهتمام الدولة و المرسسات بترشيد المباني للطاقة .
- ابتكار وسائل تصميمية من قبل المعماريين لتناسب العصر الحديث و تعمل في نفس الوقت علي ترشيد استهلاك الطاقة في المباني .
- تشجيع البحث العلمي للتوصل الي بدائل لتوفير مصادر طاقة محلية الصنع لتقليل نفقات استيراد الطاقة و الوقود
- وضع خطة عاجلة لتفعيل مصادر الطاقة المتجددة (طواحين الهواء - محطات الطاقة الشمسية)

الخلاصة :

نخلص مما سبق الي الوصول الي تحقيق اقصي ترشيد لاستهلاك الطاقة في المباني و تم دراسة نموذج ومنها وجد انه من الضروري تمكين وسائل ترشيد استهلاك الطاقة بكافة انواعها في المبني الواحد .

المراجع العربية

- الخطيب، محمد يحيى ، (٢٠١٤)، رسالة ماجستير ،الجامعة الاسلامية غزة ، كلية الهندسة المعمارية " دور الخلايا الشمسية في توفير الطاقة و التشكيل المعماري للمباني السكنية في قطاع غزة "، غزة.
- الخياط، محمد مصطفى ، (٢٠٠٦)، الطاقة " مصادرها - أنواعها _ استخداماتها " القاهرة .
- دونالد، اتكين (٢٠٠٥) ، ترجمة هشام المحماوي ، " التحول إلي مستقبل الطاقة المتجددة " المنظمة الدولية للطاقة الشمسية .
- ساحل، محمد ، طالبي، محمد ، (٢٠٠٨) ، " أهمية الطاقة المتجددة في حماية البيئة أجل التنمية المستدامة"، مجلة الباحث، العدد ٠٦ .
- يحيى حمود حسن، (٢٠١٣) ، "الطاقة المتجددة ودورها في تحقيق التنمية المستدامة في دولة الإمارات العربية المتحدة"، قسم الدراسات الاقتصادية، مركز دراسات الخليج العربي، جامعة البصرة، العراق.

المراجع الأجنبية :

- Ritchie, Adam, (2009), Randall Thomas , Sustainable Urban Design : An Enviromental Approach , Taylor & Francis Group.
- Foster , (1999) : (<http://www.Greatbuildings.com/architects/Norman-foster.html>).

Commercial Bank's Headquarters as a Sustainable Building

Abstract

The urban sectors of this era are no longer isolated from the pressing environmental issues that have started to threaten the world and have been noticed in the last few years. These sectors are one of the main consumers of natural resources such as land, materials, water and energy. On the other hand, The complex and complex construction results in large amounts of noise, pollution and solid waste. The problem of waste of energy and water remains one of the main environmental problems of the buildings because of its continuous and continuous operation throughout the building. Hence, new concepts and methods that were not previously familiar in the design and implementation of projects emerged. These concepts include sustainable buildings

Keywords

Energy – sustainable building – sustainability

" دور المجتمع المدني في الحد من ظاهرة الفقر في المناطق العشوائية "

أحمد مخلد الحارثي

علم اجتماع / العلوم التربوية والإنسانية / جامعة القصيم

معلومات التواصل

Ahmaad_alharithe21@yahoo.com

الملخص:

شهدت السنوات الأخيرة تطورا في دور منظمات المجتمع المدني والتي ساهمت في تقيص الفجوة بين القطاع الخاص والحكومة.

وساهم نجاح منظمات العمل المدني في مساعدة الحكومات على زيادة الاهتمام بها والنظر إليها حيث تتميز هذه المنظمات بالمرونة وبالتالي تكون قادرة على حل المشكلات التي يصعب على الحكومة حلها. يهدف البحث الى تضمين تفعيل دور مؤسسات المجتمع المدني بالدولة والقطاع الخاص في مواجهة مشكلة الفقر في المناطق العشوائية .

كلمات مفتاحية : المجتمع المدني، ظاهرة الفقر، المناطق العشوائية، منظمات.

مقدمة البحث:

كان النمو الحضري المتسارع الذي شهته الدول النامية وخاصة الدول العربية خلال النصف الثاني من القرن العشرين إلى مشكلات اقتصادية واجتماعية وأمنية وغيرها، ومن إفرازات النمو الحضري المتسارع ظهور المناطق العشوائية حول وداخل المدن الكبرى.

فإن النمو الحضري في الدول العربية أدى إلى خلق وظهور العديد من المناطق العشوائية ولم يقتصر وجود المناطق العشوائية في الدول العربية التي تعاني مشكلات اقتصادية فقط وإنما أيضا ظهرت في الدول العربية التي تتمتع بنمو اقتصادي ودخل مرتفع للأفراد.

فقد أدى نزوح سكان المناطق الريفية وغيرها إلى المدن والعواصم للاقامة في اطرافها ،دون التقيد بقوانين ملكية الأراضي والتخطيط العمراني التي ظهور المناطق العشوائية التي تفقر للخدمات الضرورية كالصحة والصرف الصحي واصحاح البيئة والخدمات الأمنية وغيرها من الخدمات الأساسية كل هذا كان سببا كافيا لتفشي الفقر في تلك المناطق .

من خلال هذا البحث يمكننا ان نعرف على الدور الذي تقوم به منظمات المجتمع المدني من حيث واقع تلك المنظمات في انتقال تلك المناطق العشوائية الي مجتمع مدني عصري ونشر الوعي الاجتماعي والاقتصادي بين افرادة لرفع كفاءة ونهوض تلك المناطق وكيفية الاستفادة من دور ساكنيها في النهوض بالمجتمع .

مشكلة البحث:

شهدت السنوات الأخيرة تزايد الدور الذي يمكن أن تقوم به منظمات المجتمع المدني لسد الفجوة بين القطاع الخاص والحكومة لمواجهة متطلبات التنمية. وبصفة خاصة في ظل التغيرات العالمية ومنها التحرير الاقتصادي، تقليص دور الدولة، تحرير التجارة والتكتلات والمجتمعات، والمشاكل التي تنشئ في كثير من الدول نتيجة هذه التحولات لذا فهي تحتاج الي جهة فعالة، يعتمد عليها في مواجهة هذه المشاكل، وقد بدأت نظرة العالم تتغير لمنظمات المجتمع المدني باعتبارها مصدر فعال يعتمد عليها في تطبيق مختلف السياسات ومواجهة الكثير من المشاكل، حيث إن هذه المنظمات تعد أكثر ديناميكية ومرونة في الجهات الحكومية في الوصول لكثير من الفئات الفقيرة (المحرومين من أبسط حقوقهم في التمتع بمسكن لائق أو من التعليم أو من الصحة، أي كل أنواع الحياة الكريمة)، والتي لا تستطيع أن تصل لها الحكومة . لهذا فإن مشكلة الدراسة تركز على الدور التي تقوم به منظمات المجتمع المدني في مواجهة مشكلة الفقر في المناطق العشوائية .

أهداف البحث:

- الكشف عن المتغيرات المؤثرة في تفاقم مشكلة الفقر في المناطق العشوائية .
- الكشف عن العلاقة بين منظمات المجتمع المدني و الدولة في مواجهة مشكلة الفقر في المناطق العشوائية .
- التعرف على بعض التصورات المستقبلية لدعم وتطوير دور منظمات المجتمع المدني في مواجهة مشكلات المجتمع .

أهمية البحث:

يمكن القول بأن أهمية المجتمع المدني تكمن بأنه تعبير مهم عن حيوية وديناميكية الجماهير ومدي ايجابياتها، وأصبح يقاس تقدم المجتمع الإنساني بحجم المنظمات الأهلية وإعداد المتطوعين بها، ولا يقتصر قيمة العمل التطوعي على المردود الاقتصادي فحسب وإنما يتجاوز البعد الاجتماعي والثقافي.

وبناء علي ما سبق فإن ينظر على منظمات المجتمع المدني كشريك فعال في تحقيق التنمية الاجتماعية والاقتصادية أيضا ، فيعتبر المجتمع العربي من أكثر المجتمعات التي تحتاج للقطاع المدني لمساعدة الدولة في مواجهة المشكلات المترتبة على المتغيرات الاجتماعية والاقتصادية والسياسية .

لذا فمن الأهمية تحديد الدور الذي تقوم به منظمات المجتمع المدني في مواجهة مشكلة الفقر في المناطق العشوائية .

تساؤلات البحث:

- 1- ما هي المتغيرات المؤثرة في تفاقم مشكلة الفقر في المناطق العشوائية ؟
- 2- ما هي جهود المجتمع المدني لعلاج مشكلة الفقر في المناطق العشوائية ؟
- 3- ما هي معوقات المجتمع التي تتواجد عند التعامل مع مواجهة مشكلة الفقر في المناطق العشوائية؟
- 4- ما هي التصورات المستقبلية لدعم وتطوير دور منظمات المجتمع المدني في مواجهة الفقر ؟

مصطلحات البحث :

أولاً: تعريف المجتمع المدني:

هو الفضاء الذي يتحرك فيه الإنسان ذاتاً عن مصالحه الشخصية وكذلك عن عالمه الخاص متحولاً إلى مسرح تبرز فوقه التناقضات الطبيعية وهو مجتمع تضامن عبر شبكة واسعة من التنظيم المهني والجمعياتي (١).
التعريف الإجرائي : هو عبارة عن مجموعة من المؤسسات التي تديرها الأفراد مثل الأحزاب السياسية والجمعيات الأهلية التي ينتمي إليها بإرادته .

ثانياً : تعريف الفقر :- يعرف الفقر في قواميس اللغة العربية بأنه : الفقر ضد الغن. مثل الضعف والقوة... والفقر : الحاجة وفعله الافتقار. والنعت فقير (٢).

ويعرف على أنه لا يعني مجرد انخفاض الدخل وإنما تعرض الإنسان للافتقار وإحساسه بالعجز أي الافتقار إلى المهارات وإحساسه بالضعف وأن هذه السمات ليس نتائج ثقافي وإنما لبعض جوانب الثقافة السائدة والمسيطرة (١).

-
- ١- الحبيب الجنحاني وسيف عبد الفتاح إسماعيل، المجتمع المدني وأبعاده الفكرية، دار الفكر: دمشق، ط١، ب-ت، ص١٦.
 - صلاح رسلان (١٩٩٩) : الفقر جذوره وسبل علاجه (رؤية إسلامية)، الفقر في مصر، الجذور والنتائج واستراتيجيات المواجهة، أعمال الندوة السنوية السادسة، كلية الآداب، قسم علم الاجتماع، طبعة جامعة القاهرة
 - ٢- صلاح رسلان (١٩٩٩) : ،قسم علم الاجتماع، كلية الآداب، طبعة جامعة القاهرة، ص٤١٥.

ثالثا : تعريف المجتمع :- هو عبارة عن مجموعة من الجماعات مكونة من أعضاء (كائنات وأفراد) يعيشون مع بعضهم في أطار من التفاعلات والعلاقات المتبادلة (٢)

رابعا : تعريف المناطق العشوائية :- هي حالة التدهور العمراني التي يمكن أن تتواجد في أي مكان من مكونات النسيج العمراني كالبناء العضوي للبنية الأساسية وفقدان السيطرة على العلاقات بين الكثافات والخدمات والمرفق وهي واحدة أو أكثر من المقاومات العمرانية للمدينة(٣).

١- محمد الجوهري وعلياء شكري، دراسات في علم الاجتماع الريفي والحضري، دار الكتب المصرية، الفجالة، ط٢، ١٩٧٥ ، ص١٨٩.

٢- جودت بني جابر، علم النفس الاجتماعي، مكتبة دار الثقافة للنشر والتوزيع: عمان وسط البلد، ٢٠٠٤ ، ط١، ص ١١ .

٣- هناء محمد الجوهري، علم الاجتماع الحضري، دار الميسرة، عمان ٢٠٠٩ ، ط١ ، ص٣٤٥.

الفصل الثاني

المبحث الأول :-

دراسات تتعلق بالفقر والمجتمع المدني .

١- دراسة " محمد عبد الله الزنان . ٢٠١٥ بعنوان تصورات إستراتيجية لدور منظمات المجتمع المدني في مكافحة الفقر (١).

أهداف الدراسة :-

- ١- التعرف على طبيعة عمل منظمات المجتمع المدني في المملكة العربية السعودية .
- ٢- القيام بتشخيص استراتيجي لأدوار منظمات المجتمع المدني في المملكة العربية السعودية .
- ٣- كشف المعوقات التي تواجه منظمات المجتمع المدني بالمملكة العربية السعودية في سبل مكافحة الفقر .
- ٤- وضع استراتيجيات تسهم في تطوير منظمات المجتمع المدني في مكافحة الفقر .

مناهج الدراسة :-

المنهج التاريخي . المنهج التحليلي .

أهم النتائج التي توصل إليها الباحث :-

- ١- غالبية المنظمات الأهلية في المملكة العربية تلعب دورا في الحد من معدلات الفقر وتقديم خدمات للفقراء ولأيتام ولذوي الاحتياجات الخاصة.
- ٢- تملك المنظمات الأهلية في المملكة العربية معايير في اختيار المستفيدين من برامج الفقر ألا أن هذه المعايير ليس موحدة لدى كافة المنظمات .
- ٣- تشكيل المؤسسات المانحة المصدر الرئيسي للتمويل بالنسبة للمنظمات الأهلية في المملكة .
- ٢- دراسة " عبد الرحيم محمد عبد الكريم شهاب . ٢٠١٣ بعنوان " دور المنظمات الأهلية في الحد من معدلات الفقر خلال الحصار الإسرائيلي على قطاع غزة (٢).

- ١- محمد عبد الله الزنان، تصورات إستراتيجية لدور منظمات المجتمع المدني في مكافحة الفقر، رسالة ماجستير غير منشورة، جامعة نايف العربية للعلوم الأمنية، كلية العلوم الإستراتيجية، قسم الدراسات الإستراتيجية، ٢٠١٥.
- ٢- عبد الرحيم محمد عبد الكريم شهاب، دور المنظمات الأهلية في الحد من معدلات الفقر خلال الحصار الإسرائيلي على قطاع غزة، رسالة ماجستير غير منشورة، جامعة الأمنية، كلية التجارة، قسم إدارة العمال .

أهداف الدراسة :-

- ١- التعرف على ظاهرة الفقر وتداعياتها في قطاع غزة .
- ٢- إبراز دور المنظمات الأهلية في الحد من معدلات الفقر في قطاع غزة. وعرض تجاربها في تنفيذ وأدوار البرامج والأنشطة والمشاريع الاغاثية و التنمية .
- ٣- تحديد نقاط القوة والضعف والفرص والتحديات التي تواجه المنظمات الأهلية في قطاع غزة .

أهم النتائج التي توصل إليها الباحث :-

- ١- تشير نتائج الدراسة إلي أن غالبية المنظمات الأهلية في قطاع غزة تلعب دورا في الحد من معدلات الفقر عبر تقديمها خدمات للفقراء والأيتام وذوي الاحتياجات الخاصة .
- ٢- استجابة المنظمات الأهلية في قطاع غزة لاحتياجات الفقراء في ظل الحصار والحروب والعدوان الإسرائيلي المتكرر بسبب اتهام تلك المنظمات بالفقراء .
- ٣- يساعد استعمال التكنولوجيا لدي منظمات الأهلية في قطاع غزة في عملية تحديث بيانات الفقراء . ويحقق توزيعا عادلا بين الفقراء على مستوى المناطق المختلفة من القطاع .

المبحث الثاني:

أوجه الاستفادة من الدراسات السابقة في الدراسة الراهنة :-

بعد انتهاء الباحث من عرض أهم الدراسات التي أجريت على المجتمع والمنظمات غير الحكومية ودورها في المجتمع وحل المشكلة المترتبة على التغيرات الاجتماعية والاقتصادية المعاصرة والمترتبة على التغيرات والتحولات العالمية والقومية المعاصرة، وذلك في سبيل مثال وليس على الحصر، يمكن أن نجد أوجه الاستفادة من الدراسات السابقة في النواحي التالية

أولا :- من الناحية العلمية :

لقد استفاد الباحث من الدراسات في تحديد مشكلة الدراسة الراهنة وأهدافها وتحديد تساؤلاتها بما قدمه من ادلة علمية ساعدت في تحديدها، وذلك من مختلف الدراسات التي أجريت في مختلف بلدان العالم وفي فترات زمنية مختلفة ومنفاوثة .

ثانيا :- من الناحية المنهجية :

لقد استفاد الباحث من الدراسات السابقة من الناحية المنهجية في تحديد المناهج التي استخدمها في الدراسات الراهنة، حيث أفاد من مناهج المسح الاجتماعي و المنهج الوصفي التحليلي .

كما استفاد الباحث من الدراسات السابقة في تحديد أدوات الدراسة المتمثلة في الاستبيان وكذلك التحليل الإحصائي ، كما ساهمت في بلورت العديد من المفاهيم الأساسية للدراسة، وأسهمت كذلك في التوجيه العلمي للباحث في عملية تحديد الإجراءات المنهجية لدراسته ومراعاة بعض الجوانب العامة التي قد تكون تلك الدراسات لم تعطيها الاهتمام الكافي .

كما أمدت الباحث أيضا بنتائج مهمة في موضوع دراسته كانت بمثابة نقطة الانطلاق الرئيسية والأساسية الذي سهل على الباحث تعديل وتحديد أهداف الدراسة الراهنة في ضوء النتائج السابقة هذا الي جانب بعض الأخطاء المنهجية والامبريقية التي وقع فيها بعض الباحثين في الدراسات التي قاموا بانجازها على الصعيدين.

المبحث الثالث :

المتغيرات المؤثرة في تفاقم مشكلة الفقر في المناطق العشوائية .

- أسباب اجتماعية:

عند إلقاء نظرة متفحصة للتجمعات التي تخلو من الخدمات الاجتماعية والتي لا ترتبط بنظام داخلي يحدد من قبل الساكنين فيه، كما يحدث في معظم المناطق التي تنمو بسرعة كبيرة لأسباب طارئة، فإن ذلك ينعكس على سلوك الأفراد وعلاقتهم مع بعضهم البعض، وقد أثبتت الكثير من الدراسات والإحصائيات العالمية أن هذه الأماكن هي الأكثر عرضة لوقوع الجرائم والمتاجرة بالممنوعات، وارتفاع نسب الأمية والطلاق... الخ.

أما بالنسبة للروابط الاجتماعية في هذه التجمعات فيتخللها الكثير من المشاكل باستثناء بعض المناطق السكنية التي ينظمها الناس حسب حاجاتهم وضمن ظروف طبيعية، فتكون العلاقات هنا مستقرة وخاصة فيما يتعلق باحترام الحقوق الشرعية والعرفية والعائلية غير المنصوص عليها قانونياً.

- أسباب بيئية (١):

تتمثل خصوصاً في عدم وجود أنظمة صرف صحية لنقل مخلفات الإنسان السائلة والصلبة إلى أماكن بعيدة عن التجمعات السكنية، وينجم عن ذلك معالجات ضارة بالبيئة مثل إلقاء النفايات الصلبة في مواقع قريبة من المباني السكنية أو استخدام حفر امتصاصية تساهم في تلويث المياه الجوفية بنسب عالية من البكتريا والنترات، مما يجعلها خطراً على صحة الإنسان. كما وأن هناك مشكلات بيئية أخرى تنجم عن سوء التخطيط السليم في هذه المناطق وخاصة فيما يتعلق بالتلوث الجوي والسمعي وتداخل النشاطات الصناعية والورش مع المساكن.

- أسباب اقتصادية:

تعتمد الأضرار الاقتصادية تنجم نتيجة للتجمعات العشوائية على طبيعة وحجم المشكلة وعلاقتها بالنشاطات الاقتصادية في الدولة أو في المدينة.

لا شك أن التجمع العشوائي يتنافى مع التخطيط الاستراتيجي الذي يبني عادة على مبدأ العلاقات بين النشاطات الأولية والثانوية والثلاثية الإنتاجية وبين التجمعات البشرية وأماكن تواجدها من حيث العدد والمساحة، بالتالي فإننا نادرًا ما نجد انسجامًا بين التجمع العشوائي مع أماكن العمل لنسبة كبيرة من القاطنين في هذا المجتمع، والسبب يكمن في إعطاء الأولوية لمن يفتقد السكن لماوى يلجأ إليه أينما توفرت الفرص، وليس للقرب من مكان عمله، وهذا في محصلة الأمر يؤثر سلبًا على الاقتصاد العام ويستنزف الكثير من الطاقات البشرية والمادية، حيث يتطلب زيادة في المساحات اللازمة لحركة السير لنقل العمال إلى أماكن عملهم، مما يتطلب أيضًا حاجة أكبر إلى شبكة طرق ونظام نقل العمال، من جهة أخرى تجمع السكن العشوائي يمكن أن يكون على حساب أراضي زراعية أو على حساب خطة وطنية قد تتعلق بسيئاريوهات توزيع التجمعات السكانية حسب إستراتيجية اقتصادية معينة.

الفصل الثالث

المبحث الأول :

خصائص المجتمع المدني :-

- ١- الفعل التطوعي :- إن أهم ما يميز المجتمع المدني هو الإرادة الحرة الاختيارية لا فإرادة وهو بذلك يختلف عن العلاقات التي تتكون في الأسرة والعشيرة والقبيلة التي تكون مفروضة على الفرد .
- ٢- التنظيم الجماعي المؤسسي :- يقوم المجتمع المدني على فكرة المؤسسية أي وجود تنظيم جماعي إرادي من حيث تنظيم العمل الإرادي بين أفرادهم على أسس ومعايير إرادية واختيارية .
- ٣- الركن الأخلاقي والسلوكي :- يقوم المجتمع المدني على قيم عدة منها الاحترام والتسامح والتعاون والتنافس السلمي. واستخدام الوسائل المتحضرة والضوابط الأخلاقية. وتقوم على قبول التنوع بين الذات والآخرين. وحققهم في تكوين الضمانات وتقوم على أسس ومعايير أخلاقية تتكسر من خلالها وفاعليتها التي تقوم بها وتعزز من خلالها القيم والسلوكيات.
- ٤- الاستقلالية :- إذ تعد الخاصية من أهم الخصائص التي تميز المجتمع المدني . فلا بد من تمتعه بالاستقلالية التي تساهم في أداء عمله بكل يسر وسهولة. فان استقلالية المجتمع المدني عن سلطة الدولة تساعد على أداء عمله بكل وضوح وشفافية. وهذا لا يعني انفصال بين المجتمع والسياسة ولكن دور المجتمع المدني يكون مكمل لدور الدولة والسلطة الحاكمة. (١)

١- إبراهيم سعد الدين (١٩٩٥) : المجتمع المدني والتحول الديمقراطي في الوطن العربي، مركز بن خلدون للدراسات الإنمائية، القاهرة، ط١، ص١٢.

ومن خصائص المجتمع المدني أيضا:- هي (١):

- ١- القدرة على التكيف مع التطورات في البيئة التي تعمل من خلالها وهناك ثلاثة أنواع (التكيف الزمني - الجيلي - التكيف الوظيفي).
- ٢- الاستقلال أن لا تكون المؤسسة خاضعة لغيرها من المؤسسات أو الجماعات والأفراد أو تابعة لها .
- ٣- التعدد وتعدد المستويات الرأسية والأفقية داخل المؤسسة .
- ٤- التجانس وعدم وجود حركات داخل المؤسسة تؤثر في ممارستها لنشاطها .

ومن خصائص المجتمع المدني أيضا:- هي (٢):

- ١- القدرة على التكيف ويقصد به قدرة المؤسسة على التكيف مع التطورات البيئية التي تعمل من خلالها. فكلما كانت المؤسسة قادرة على التكيف كانت أكثر فعالية .
- ٢- المؤسسات المتعددة ويستلزم قيام المجتمع المدني وجود مجموعة من المنظمات والمؤسسات والهيئات التي تعمل في ميادين مختلفة مثل الجمعيات الأهلية التي تساهم في تحقيق التنمية الاجتماعية .

وظائف المجتمع المدني:-

إن من أهم وظائف المجتمع المدني . هي تنظيم وتفعيل دور الناس في تعزيز مصيرهم وخصوصا في حالة تعرض هذا المصير إلى عملية تصفية من جهة معينة. ومواجهة السياسات التي تؤثر في حياتهم اليومية بشكل مباشر وتزيد من إفقارهم سياسيا واجتماعيا واقتصاديا، والقيام بدور أساسي في فرز وتعيين القواسم المشتركة وتفعيلها وإيجاد مشتركات حقيقية بين مختلف توجهات المجتمع وفي ضوءها نرسم الخطط والبرامج وتحدد الأهداف من خلق مجتمع واعي . وفي ضوء ذلك يمكن أن نستخلص وظائف المجتمع المدني (٣):

- ١- يسعى المجتمع المدني إلى إصلاح وتصحيح الأخطاء الحكومية والمطالب بتعديل السياسات من خلال التنبيه إلى أوجه القصور ووفق الممارسات التي تتعدي على حقوق الأفراد بالكشف عن الأخطاء ومحاسبة الحكومة عليها .
- ٢- تقوم مؤسسات المجتمع المدني بوظيفة الوساطة والتوفيق لذا فهي تتحرك مباشرة لتأثير على عملية تشريع ووضع قوانين وتهدف للوصول إلى نقطة الاتفاق بين الأداء المتعددة كأساس للاستقرار .

١- أيمن السيد عبد الوهاب (٢٠٠٦) : المجتمع المدني العربي السمات العامة وإشكالية الفاعلية، مكتبة الإسكندرية، ص ٢٠٥.

- ٢- عبد الرحمن حوقى. محمود عرفان (٢٠٠٩): دور منظمات المجتمع المدني في دعم خدمات الرعاية الاجتماعية، رسالة ماجستير غير منشورة جامعة السلطان قابوس، كلية الآداب والعلوم الاجتماعية، قسم الاجتماع والعمل الاجتماعي.
 - ٣- شكري عبد الغفار، محمد (٢٠٠٣) : المجتمع الأهلي ودوره في بناء الديمقراطية، دار الفكر، دمشق، ص ٤٠.
- وهناك وظائف المجتمع المدني:- هي (١).

- ١- تحقيق الديمقراطية :- فهو يوفر قناة للمشاركة الاختيارية في المجال العام وفي المجال السياسي. كما تعد منظمات وجمعيات المجتمع المدني أداة للمبادرة الفردية المعبرة عن الإرادة الحرة والمشاركة الايجابية .
- ٢- التنشئة الاجتماعية والسياسية :- هذه الوظيفة تعكس قدرة المجتمع المدني على الإسهام في عملية بناء المجتمع المدني وإعادة بناءه من جديد خلال غرسه لمجموعة من القيم والمبادئ في نفوس الأفراد من أعضاء جمعياته ومنظماته على رأسها قيم الولاء والانتماء والتعاون والتضامن .
- ٣- الوفاء بالحاجات و حماية الحقوق :- الحاجة للحماية والدفاع عن حقوق الإنسان ومنها حرية التعبير . التجمع والتنظيم .

وهناك وظائف المجتمع المدني:- هي (٢).

- ١- تجمع المصالح .
- ٢- وظيفة حل الصراعات والنزاعات المجتمعية وحسمها .
- ٣- زيادة الثروة وتحسين الأوضاع الاقتصادية والاهتمام بالطاقات الثقافية المبدعة وتمييزها .
- ٤- إفرار القيادات الجديدة في المجتمع .

-
- ١- كمر العابد (٢٠١٢) : المجتمع المدني في صياغة السياسات البيئية، دراسة حالة الجزائر، رسالة ماجستير غير منشورة، العلوم السياسية، التنظيم سياسي وإداري.
 - ٢- عباس فاضل(٢٠١٢) : دور منظمات المجتمع المدني في تعزيز البناء الديمقراطي في العراق، الوحدة التربوية لدراسة السلام والحقوق الإنسانية،ص٦٢٥.

المبحث الثالث :

١- جهود المجتمع المدني :-

أولاً : دور منظمات المجتمع المدني فيما يتعلق بالمشكلات الصحية والبيئية بالمناطق العشوائية:-

- المساهمة في نظافة الشوارع.
- تسهم منظمات المجتمع المدني في تنقيف المناطق العشوائية من خلال تنظيم وعقد المؤتمرات والندوات وورش العمل.
- تدعيم الخدمات الصحية لسكان المناطق العشوائية من خلال البرامج الصحية الخيرية.
- تسهم منظمات المجتمع المدني في توفير الخدمات الصحية لسكان المناطق العشوائية.
- إنشاء عيادات صحية لتحسين الخدمة داخل المستشفيات الحكومية.

ثانياً: دور منظمات المجتمع المدني فيما يتعلق بالمشكلات الاجتماعية بالمناطق العشوائية:-

- تسهم في الدفاع عن حقوق الإنسان لسكان المناطق العشوائية.
- تقوم بمشاركة سكان المناطق العشوائية لإيجاد حلول لمشكلاتهم.
- نشر التوعية الدينية بين سكان العشوائيات.

ثالثاً : دور منظمات المجتمع المدني فيما يتعلق بالمشكلات التعليمية بالمناطق العشوائية:-

- إسهام منظمات المجتمع المدني في تنقيف المناطق العشوائية من خلال تنظيم وعقد المؤتمرات والندوات وورش العمل.
- العمل علي إنشاء دار الحضانة للأطفال.
- العمل علي إنشاء مدارس ابتدائية
- المساعدة علي فتح فصول محو أمية.

رابعاً : دور منظمات المجتمع المدني فيما يتعلق بالمشكلات الاقتصادية بالمناطق العشوائية:-

- تقوم بمشاركة سكان المناطق العشوائية لإيجاد حلول لمشكلاتهم.
- تساعد في تقديم المقترحات لصانعي القرار لإيجاد حلول لمشكلات العشوائيات.

-
- العمل علي توفير الوظائف المناسبة للشباب العاطل.
 - العمل علي تقديم مساعدات للفقراء.
 - العمل علي الاهتمام بمشروعات الأسر المنتجة.
 - ٢- المعوقات التي تواجه المجتمع المدني في مواجهة الفقر :-
أهم معوقات دور منظمات المجتمع المدني في مواجهة مشكلات العشوائيات في النقاط التالية :
 - ضعف مشاركة النساء والفتيات في العمل التطوعي لسكان المناطق العشوائية.
 - عدم وجود خطط تنموية واضحة لسكان المناطق العشوائية.
 - عدم مشاركة القيادات الشعبية في تلبية احتياجات سكان المناطق العشوائية.
 - عدم توافر بيانات إحصائية دقيقة عن حاجات السكان في المناطق العشوائية.
 - انخفاض مستوى الخدمات التي تقدمها منظمات المجتمع المدني.

توصيات البحث :-

برز المجتمع المدني ومنظماته، نتيجة لتنوع مشاكل الإنسان الحياتية واليومية على كافة المستويات السياسية والاقتصادية والاجتماعية ، فلقد تعاظمت خلال العقود الأخيرة أهمية المجتمع المدني ومنظماته، وما يمكن أن تساهم به هذه المنظمات في حل العديد من المشاكل السياسية والاقتصادية والاجتماعية ،فان البحث يحاول وضع مجموعة من الاقتراحات والتوصيات التي تضمن تفعيل دور مؤسسات المجتمع المدني بالدولة والقطاع الخاص في مواجهة مشكلة الفقر في المناطق العشوائية . ومن أهم هذه التوصيات :

- ١- ضرورة إنشاء إدارة داخل وزارة الإعلام خاصة بالفقر والفقراء على المستوى المحلي والدولي، وتكون مبصرة بجميع المشكلات التي يعانون منها من اجل تقديم برامج هادفة تعرف الجهات المعنية بالفقراء، وأيضا تعرف المواطنين بالفقراء وضرورة الوقوف بجانبهم من خلال التبرع بالجهد المادي والمعنوي والفكري في منظمات المجتمع المدني التي تهتم بهم .
- ٢- ضرورة إيجاد برامج تطوعية تستهدف الفئات الشابة والمرأة والطبقة العاملة من أجل مشاركتهم بالعمل التطوعي.
- ٣- ضرورة توفير إحصائيات وبيانات على درجة كبيرة من الدقة عن الفقر والفقراء، وينبغي أن يكون هناك اتفاق في المجتمع على تحديد من هم الفقراء وفئاتهم الفرعية وخصائصهم ومساكنهم بشكل واضح.
- ٤- ضرورة المداومة على تحديث الإحصائيات فيما يتعلق بخطوط الفقر، حيث لا ينظر إلي الفقر من منظور ثابت فهذا من شأنه أن يسمح بفهم ديناميات الفقر ومدى استجابته للسياسات الاقتصادية والاجتماعية وتقلبات أسعار الصرف .
- ٥- ضرورة عمل ندوات طبية في منظمات المجتمع المدني الموجودة في نطاق العشوائية لرفع الوعي الصحي بين أفراد المجتمع .
- ٦- تطوير النظام التعليمي بحيث يسمح بإدخال مفاهيم المشاركة و التطوع في المناهج الدراسية.
- ٧- ضرورة إنشاء منظمات خاصة موجّهة للمتطوعين لتنظيم عملهم وتقديم الدعم الفني والتدريب المالي لهذا القطاع .
- ٨- ضرورة وجود الثقة والمصادقية بين أجهزة الحكومة ومنظمات المجتمع المدني والقطاع الخاص فلا غنى عنها لبدء الحوار ومعالجة مشاكل الفقر.
- ٩- ضرورة تنمية قدرات منظمات المجتمع المدني وخاصة الموجود في المناطق العشوائية في كيفية الحصول على الموارد المادية والعمل على إيجاد مصادر تمويلية دائمة .

المراجع :-

- ١- إبراهيم سعد الدين (١٩٩٥) : المجتمع المدني والتحول الديمقراطي في الوطن العربي، مركز بن خلدون للدراسات الإنمائية، القاهرة، ط١، ص١٢.
- ٢- أيمن السيد عبد الوهاب (٢٠٠٦) : المجتمع الديني العربي السمات العامة وأشكالها الفاعلية، مكتبة الإسكندرية، ص٢٠٥.
- ٣- الحبيب الجحاني وسيف عبد الفتاح إسماعيل، المجتمع المدني وأبعاده الفكرية، دار الفكر: دمشق، ط١، ص١٦.
- ٤- جودت بني جابر (٢٠٠٤) : علم النفس الاجتماعي، مكتبة دار الثقافة للنشر والتوزيع: عمان وسط البلد، ط١، ص ١١.
- ٥- شكري عبد الغفار، محمد (٢٠٠٣) : المجتمع الأهلي ودوره في بناء الديمقراطية، دار الفكر، دمشق، ص٤٠.
- ٦- صلاح رسلان (١٩٩٩) : الفقر جذوره وسبل علاجه (رؤية إسلامية)، الفقر في مصر، الجذور والنتائج واستراتيجيات المواجهة، أعمال الندوة السنوية السادسة، كلية الآداب، قسم علم الاجتماع، طبعة جامعة القاهرة.
- ٧- صلاح رسلان (١٩٩٩) : قسم علم الاجتماع، كلية الآداب، طبعة جامعة القاهرة، ص٤١٥.
- ٨- عباس فاضل (٢٠١٢) : دور منظمات المجتمع المدني في تعزيز البناء الديمقراطي في العراق، الوحدة التربوية لدراسة السلام والحقوق الإنسانية، ص٦٢٥.
- ٩- عبد الرحيم محمد عبد الكريم شهاب، دور المنظمات الأهلية في الحد من معدلات الفقر خلال الحصار الإسرائيلي على قطاع غزة، رسالة ماجستير غير منشورة، جامعة الأمنية، كلية التجارة، قسم إدارة العمال .
- ١٠- عبد الرحمن حوقى. محمود عرفان (٢٠٠٩) : دور منظمات المجتمع المدني في دعم خدمات الرعاية الاجتماعية، رسالة ماجستير غير منشورة جامعة السلطان قابوس، كلية الآداب والعلوم الاجتماعية، قسم الاجتماع والعمل الاجتماعي.
- ١١- علي خطاب: المناطق المتخلفة عمرانياً وتطويرها، القاهرة، دار الكتب العملية، ١٨٨٣ ، ص ٢٤.
- ١٢- كمر العابد (٢٠١٢) : المجتمع المدني في صياغة السياسات البيئية، دراسة حالة الجزائر، رسالة ماجستير غير منشورة، العلوم السياسية، التنظيم سياسي وإداري.
- ١٣- محمد الجوهري وعلياء شكري، دراسات في علم الاجتماع الريفي والحضري، دار الكتب المصرية، الفجالة، ط٢، ١٩٧٥ ، ص ١٨٩.
- ١٤- محمد عبد الله الزنان، تصورات إستراتيجية لدور منظمات المجتمع المدني في مكافحة الفقر، رسالة ماجستير غير منشورة، جامعة نايف العربية للعلوم الأمنية، كلية العلوم الإستراتيجية، قسم الدراسات الإستراتيجية، ٢٠١٥.
- ١٥- هناء محمد الجوهري، علم الاجتماع الحضري، دار الميسرة، عمان ٢٠٠٩ ، ط ١ ، ص ٣٤٥.

"The Role of Civil Society in Reducing Poverty in Slums"

Abstract

In recent years, there has been a development in the role of civil society organizations, which have contributed to narrowing the gap between the private sector and the government. The success of civil society organizations has helped Governments to increase their interest and to look at them. These organizations are flexible and thus able to solve problems that are difficult for the government to solve. Aims to ensure the role of civil society institutions in the State and the private sector in addressing the problem of poverty in informal settlements.

Keywords:

Civil Society, Poverty, Slums, Organizations